

Embellimur

Le Journal

2024

**Embellimur,
tout un romand!**

Page 2

Suspicion de chantage

Page 3

**Embellimur prend
des mesures**

Page 4

Embellimur à la rue?

Page 5

Pas de liant mais du lien

Page 6

Les abeilles font le mur

Page 7

**Embellimur en chiffres
Toute la vérité!**

Page 14-15

Atelier de Genève



Le nouvel atelier d'Embellimur, ouvert récemment à Meyrin, représente une belle avancée pour cette association qui poursuit son développement. En tant que troisième atelier sur le sol romand, il reflète une volonté d'offrir des lieux d'accueil où chacun se sent écouté, valorisé et en confiance. Ce nouvel espace se veut dans la suite de ce que l'association a mis en place au fil du temps en proposant des activités variées comme la mosaïque, la cuisine, la couture, le dessin, la chorale, et bien d'autres encore. Les diverses activités permettent aux participants de libérer leur créativité tout en construisant des liens forts avec la communauté.

Cette inauguration témoigne du rôle essentiel qu'Embellimur joue dans la création de ponts entre des individus venus d'horizons différents, tout en contribuant à leur intégration sociale. Avec ce nouvel atelier, Embellimur propose un espace supplémentaire dédié à l'apprentissage, aux échanges et à la découverte de ses capacités. Les participants peuvent y développer des compétences pratiques, partager leurs expériences et créer des liens dans un environnement accueillant et respectueux. Ce nouveau lieu d'accueil s'inscrit dans une démarche concrète visant à renforcer les interactions sociales et à offrir un cadre accessible pour s'épanouir et se connecter à la communauté genevoise, pour retrouver sourire, confiance et dignité.

«Oui, effectivement, elles, ils, sont bien là. Ces personnes que l'on nomme avec les étiquettes bien rodées : ergothérapeute, migrant, psychologue, migrante, spécialiste en mosaïque, personne à troubles psychiques, formateur d'adultes. Ils et elles étaient tous et toutes là, chacun et chacune à son affaire, la porte grande ouverte, tout le monde allant et venant dans un joyeux désordre. Et moi je n'y ai vu que du feu. Les frontières sont brouillées. Personne ne correspond plus à l'étiquette.»

Saisissant ! »

Esther Um

Présidente du conseil Municipal de Meyrin



Scannez le QR code pour découvrir le discours dans son entier sur youtube

Version numérique? cliquez ici!

La chorale



J'ai connu la chorale par accident, un lundi soir, mon chauffeur TMR n'est pas venu pour mon retour chez moi. On m'a alors demandé d'assister à une répétition de la chorale. La directrice, Elodie, m'a proposé de chanter. Je ne voulais pas, car j'étais sûre d'avoir une voix de casserole. Mais alors, j'ai tenté le coup et, oh surprise, elle me dit que j'ai une belle voix et juste. Depuis ce jour, je suis entrée dans le groupe et j'ai même obtenu un solo sur une des chansons d'Edith Piaf. Nous sommes des bénéficiaires, des membres du personnel et notre Directeur. Les musiciens qui nous accompagnent à la guitare, au violon, au ukulélé, avec le hautbois, l'accordéon et la percussion. Nous avons déjà fait plusieurs concerts en 2023. L'inauguration de notre atelier, l'inauguration d'un mur de mosaïques à Eben-Hézer à Lausanne et la Soupe populaire à Yverdon, à la bibliothèque d'Yverdon, et l'inauguration de notre structure de Meyrin.

Notre chorale s'appelle Embellichoeur. Il y a une ambiance familiale très sympathique. Nous répétons tous les jeudis à l'atelier. Voilà, depuis que je fais partie de notre chorale, je suis trop contente de répéter et de chanter en public. Embellichoeur est un moment super agréable et qui nous remplit de joie et d'amitié.

Sissi (bénéficiaire à Yverdon)



INFOS PRATIQUES

Ouvert à tout le monde

Le jeudi à 14h

Av. des Sports 42, 1400 Yverdon-les-Bains

Le lundi à 10h

Ch. du Martinet 28, 1007 Lausanne

« La Deuxième Vie des Objets et des Talents »

Dans un monde où tout semble aller trop vite, où les objets comme les personnes peuvent être mis de côté sans scrupule, Embellimessure redonne une nouvelle chance à chacun. Cet atelier de revalorisation, né en 2023 sous l'impulsion de l'association Embellimur, mêle habilement créativité, insertion sociale et engagement écologique.

L'ART DE LA SECONDE CHANCE

Dans cet atelier, chaque objet a une histoire. Une chaise récupérée dans les encombrants peut devenir une pièce unique grâce aux mains expertes des participants. Les vieux vélos retrouvent leur éclat et reprennent la route. Les lampes oubliées s'illuminent d'un nouveau charme. Et parfois, de simples morceaux de bois ou de métal se transforment en œuvres d'art surprenantes.

Mais l'histoire ne s'arrête pas là : ce ne sont pas seulement les objets qui renaissent, mais aussi les personnes. Les participants, souvent éloignés du marché du travail, trouvent ici une activité valorisante, un cadre bienveillant, et surtout, la satisfaction de contribuer à quelque chose de beau et d'utile.

UNE ÉCOLOGIE SOCIALE

Ce projet est bien plus qu'un simple atelier. C'est un espace où se croisent compétences professionnelles, créativité et entraide. « Nous ne faisons pas que réparer des objets : nous aidons des personnes à se reconstruire, à reprendre confiance en elles », explique un animateur de l'atelier.

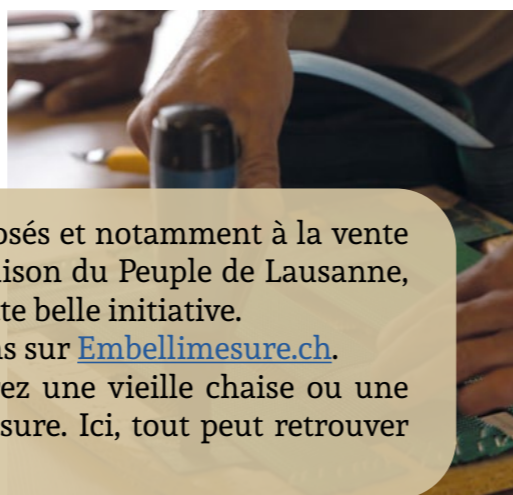
L'accent est mis sur la transmission des savoir-faire et de la (re)valorisation des compétences résiduelles, le tout en privilégiant l'esprit de collaboration.

UN ATELIER À SOUTENIR

En participant aux événements proposés et notamment à la vente aux enchères le 1er mai 2025 à la Maison du Peuple de Lausanne, vous contribuez aussi à faire vivre cette belle initiative.

Vous trouverez toutes les informations sur Embellimessure.ch.

La prochaine fois que vous apercevrez une vieille chaise ou une lampe délaissée, pensez à Embellimessure. Ici, tout peut retrouver une seconde vie - y compris l'espoir.



Embellirue

ÉCLATS DE RUES !

Un souffle d'art et de joie traverse les rues de Lausanne. Cet été 2024, « Embellirue » a vu le jour, un atelier créatif né au sein du projet « Embellimur », destiné à redonner vie et couleurs aux espaces urbains. Cette troupe audacieuse réunit musiciens, jongleurs, acrobates, danseurs, poètes et comédiens, dans une démarche artistique collaborative et inclusive.

UNE PREMIÈRE FLAMBOYANTE!

C'est dans l'esprit saltimbanque que la troupe a offert sa première performance estivale dans les rues lausannoises. Au détour des ruelles pavées, un spectacle éclatant de vitalité et de diversité a ébloui passants et curieux. « Notre ambition est de transformer l'espace public en scène vivante et participative », confie un membre du projet.

UNE OFFRE LUDIQUE ET ARTISTIQUE

Mais « Embellirue » ne s'arrête pas là. Le projet ne se limite pas à la simple représentation théâtrale : il propose également une gamme d'animations pour enrichir festivals, fêtes de quartier ou tout événement collectif. Au programme, des jeux géants, du maquillage pour enfants, et du spectacle interactif où artistes et public se rencontrent dans une énergie créative.

DES ACTEURS AU CŒUR DU CHANGEMENT

La grande force d'« Embellirue » ? Ce sont les bénéficiaires du programme Embellimur eux-mêmes qui deviennent les animateurs

de ces événements. En offrant une scène à ceux qui en avaient besoin, le projet conjugue insertion sociale, création artistique et engagement citoyen.

TISSER DES LIENS DANS LA DIVERSITÉ

L'ambition du projet va au-delà de l'art : « Embellirue » se veut un catalyseur de rencontres. En réunissant des publics intergénérationnels et multiculturels, il contribue à renforcer le tissu social des quartiers. « C'est une manière d'encourager le dialogue entre différentes générations et cultures, tout en valorisant les talents de chacun », explique un des initiateurs.

UNE INVITATION À LA FÊTE

Avec une première performance réussie et des ambitions pleines d'enthousiasme, « Embellirue » s'apprête à élargir son rayonnement. Associations, municipalités et particuliers peuvent faire appel à cette troupe pour insuffler une ambiance conviviale et participative à leurs événements.

LE PROCHAIN RENDEZ-VOUS AVEC « EMBELLIRUE » ?

Peut-être bientôt dans votre quartier, là où les éclats de rires et de joie illumineront à nouveau les rues.

Si vous souhaitez faire appel à cette troupe ou simplement découvrir leurs prochaines représentations, rendez-vous sur les plateformes d'Embellimur.



Murs de pierres sèches

Comme nous vous en parlions dans le journal 2021, Embellimur a obtenu le contrat pour effectuer des murs de pierres sèches dans le Jura. Ils s'effectuent à l'endroit du parc éolien de Sainte-Croix (www.eoliennes-saintecroix.ch). En effet, c'est grâce à l'excavation des pierres pour construire les éoliennes, ainsi qu'à la volonté de la Romande Énergie d'inscrire ce projet dans une philosophie de développement durable, que nous avons obtenu le mandat de réhabiliter pas moins de 500 m de mur de pierres sèches. En septembre 2022, la première équipe d'Embellimur monte à Sainte-Croix pour préparer le terrain. Il s'agit d'un chantier qui durera pas moins de 5 ans. Un campement dans les règles de l'art est donc établi sur place, avec une tente et toute une zone tapissée de copeaux de bois pour ne pas piétiner la terre. Dans un premier temps, l'objectif était de réaliser 12 m de mur d'ici à l'hiver, avant une période de pause dès les premières neiges. Le pari est réussi puisque 20 m de mur ont déjà été réalisés durant la première saison, ainsi que la préparation des fondations pour la suite, au printemps 2023. Notre responsable sur place, Yvan, qui a suivi un cours pratique spécifique pour la technique du montage des murs, est très enthousiaste et confiant pour la suite. L'ambiance, selon les personnes qui travaillent sur place, est très conviviale. Une quinzaine de personnes se relèvent deux fois par semaine pour passer la journée sur place, travailler au mur, et confectionner un repas pour le midi, puis redescendre en fin d'après-midi. Un QG est installé à Sainte-Croix - pour les plus motivés, il est possible d'y passer la nuit ! Ce projet fait partie de la mise en place de la nouvelle association « Embellimesure » créée en 2023, dédiée pour 90 % aux bénéficiaires de mesures d'insertion sociale. Cette activité, s'est poursuivie en 2024, et reprendra au printemps 2025. Elle rencontre toujours un vif succès !



Les abeilles « font le mur »

Lors de la première année de chantier du mur de pierres sèches, ce sont les discussions à propos de l'activité d'apiculteur de Monsieur Philippe Roth qui ont suscité un fort intérêt pour les abeilles auprès des bénéficiaires. De cette dynamique a découlé l'idée d'installer 3 ruches à proximité directe du mur.

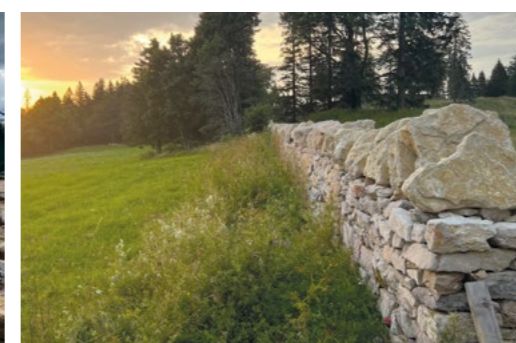
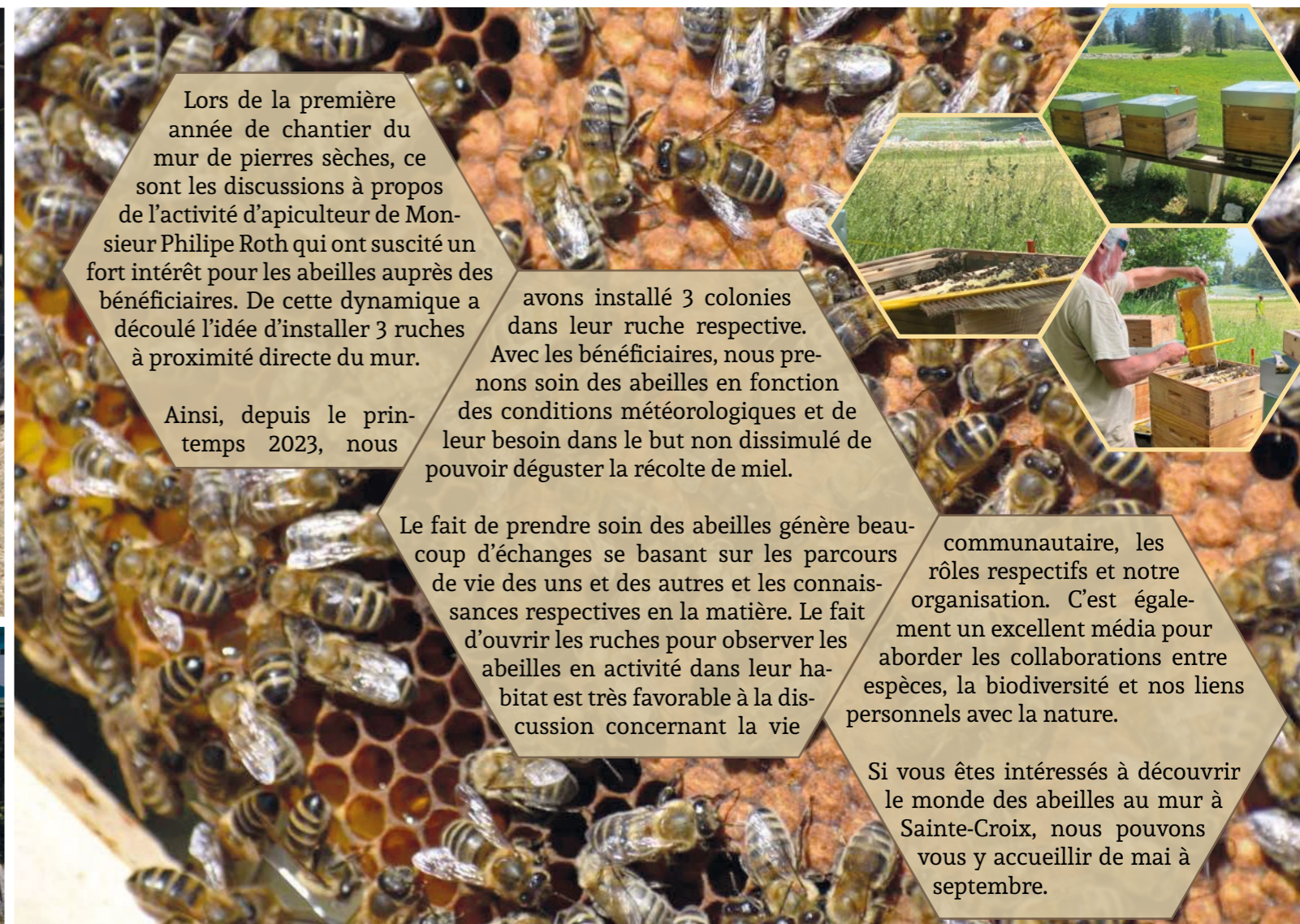
Ainsi, depuis le printemps 2023, nous

avons installé 3 colonies dans leur ruche respective. Avec les bénéficiaires, nous prenons soin des abeilles en fonction des conditions météorologiques et de leur besoin dans le but non dissimulé de pouvoir déguster la récolte de miel.

Le fait de prendre soin des abeilles génère beaucoup d'échanges se basant sur les parcours de vie des uns et des autres et les connaissances respectives en la matière. Le fait d'ouvrir les ruches pour observer les abeilles en activité dans leur habitat est très favorable à la discussion concernant la vie

communautaire, les rôles respectifs et notre organisation. C'est également un excellent média pour aborder les collaborations entre espèces, la biodiversité et nos liens personnels avec la nature.

Si vous êtes intéressés à découvrir le monde des abeilles au mur à Sainte-Croix, nous pouvons vous y accueillir de mai à septembre.



Chantiers

Passés composés ...

EBEN-HÉZER

En été 2023, un projet a vu le jour lors de la journée de la citoyenneté à Eben-Hézer, Unité d'accueil de personnes en situation de handicap. Embellimur a proposé d'animer ce jour spécial en proposant d'effectuer une mosaïque, comme dans la plus pure tradition de son savoir-faire, avec le souhait de travailler avec les bénéficiaires du foyer, sur place. Cette journée fut une très grande réussite, à tel point qu'il a été décidé d'ouvrir un chantier pour réaliser une fresque murale à l'entrée du bâtiment principal. Cette fresque a été inaugurée en 2024, moment émouvant lors duquel Embellimur nous a enchantés de sa prestation musicale.

L'ÉCOLE DE LA TOUR-DE-PEILZ, LE RETOUR

En 2020, le projet de retourner à l'école de La Tour-de-Peilz pour continuer à décorer la cour de récréation de magnifiques mosaïques réalisées avec les élèves, notamment issus de la classe de développement, était un souhait d'Embellimur. Une magnifique fontaine avait déjà été réalisée l'année précédente, puis, covid oblige, une pause de 2 ans s'était imposée. A la reprise, il s'agissait de trouver un projet convenant à tous. Plusieurs idées ont été mises sur la table mais aucune ne semblait satisfaisante, jusqu'au moment où un événement a mis tout le monde d'accord ! Un énorme graffiti affublant un des murs de l'école d'un « stop racisme » - oui, oui, écrit ainsi - ! Le directeur de l'école, qui se consacre tout entier au bien-être de ses élèves, nous a contactés pour remédier à cet acte de vandalisme qui, certes, partait d'une noble cause, mais qui, avec cette coquille, devenait un crève-cœur pour les



professeurs, en particulier ceux de français. Un mal pour un bien, puisque la mosaïque devant faire office de cache-misère, est une œuvre spontanée qui est tout simplement une magnifique réussite.



... Présent indicatif ...

LA BORDE

Un projet d'envergure à la Rue de la Borde à Lausanne. Pas moins de 70 m2 qui vont être mosaïqués aussi bien en atelier que directement sur le mur.

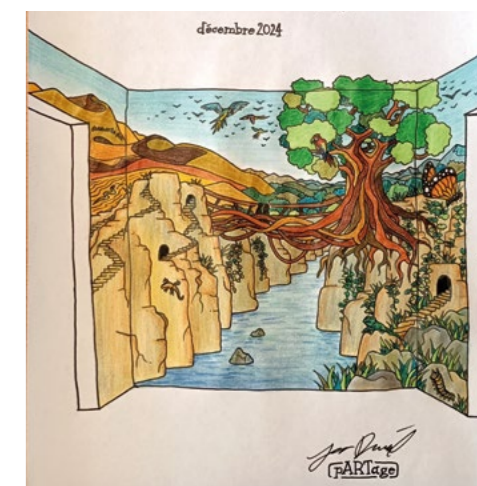


... Futurs plus que parfaits ...

LES EGLANTINES



HOME CHEZ NOUS



... Futurs conditionnels

VOS COMMANDES VIA L'ADRESSE E-MAIL :
CONTACT@EMBELLIMUR.CH

Activités

Embellimur



« Le travail, l'activité, c'est le nerf de la vie, même gratuitement, il faut continuer »



« Les cours de français permettent une meilleur insertion dans le système suisse »



« J'aime trop le théâtre chez Embellimur, on rigole beaucoup et j'apprends à m'exprimer en public »



« J'aime partager la pâtisserie de mon enfance et faire plaisir au groupe »



« Lorsque je réalise mes créations, j'éprouve beaucoup de plaisir. Je suis reconnaissante envers l'ergothérapie pour ce merveilleux cadeau! »



« J'ai beaucoup de plaisir à partager la cuisine de mon pays. Avant je travaillais dans la restauration donc je sais faire pour beaucoup de monde. Et à chaque fois que j'ai cuisiné, tout le monde a aimé »





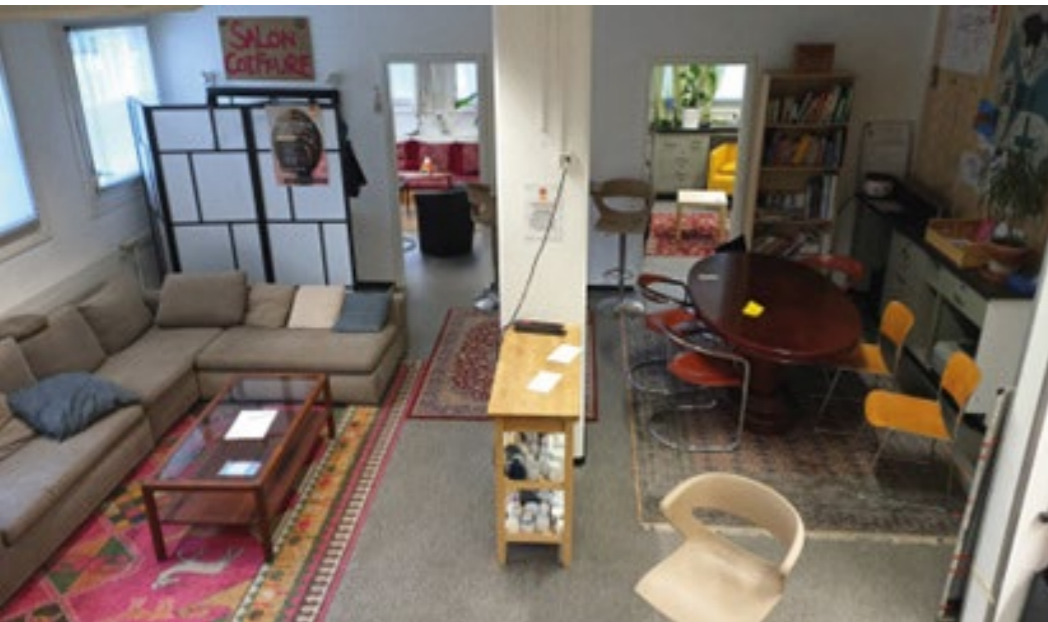
APPE

(Accueil Psy Précarité et Exclusion)

L'APPE propose depuis 2021 la mise à disposition d'un espace d'accueil et de soin psychologique et psychosocial singulier, alternatif et gratuit pour répondre aux difficultés d'accès au soin psychologique et à l'intrication complexe entre la précarité sociale et les problèmes de santé mentale.

Leur équipe se compose aujourd'hui de deux psychologues, de deux intervenants sociaux, d'une psychomotricienne, d'une stagiaire psychologue et de deux psychologues bénévoles intervenant de manière plus ponctuelle.

Depuis 2022, l'APPE collabore avec Embellimur sur un volet de prise en charge psychosociale et bas-seuil des bénéficiaires de l'association, en présence partielle sur le site d'Embellimur de Lausanne.



POUR QUI ?

Personnes dans une situation d'exclusion; de migration très précaire; de sans-abrisme; de grande précarité socio-économique et/ou réticentes à s'adresser à d'autres lieux de consultations standards ou institutionnels pour diverses raisons (représentations culturelles de la psychiatrie, représentations et vécu en lien avec les institutions, extrême précarité, désaffiliation sociale voire auto-exclusion, absence de statut de séjour et de droits sociaux, questions asséculo-logiques).

QUOI, OÙ ET COMMENT ?

Bourdonnette : **Locaux de Solid'ère à la Route de Chavannes 205, 1007 Lausanne**

Mail de l'association : **APPELausanne@protonmail.com**

Permanences psychologiques et sociales ou sur rendez-vous (évaluation des besoins de la personne en matière de soin/soutien plus urgent en cas de changement brusque de statut de séjour (et autres facteurs de crise) / mise en contact avec les ergos chez Embellimur Lausanne ou le réseau externe)



Pov* des collaborateurs

*POV : point of view

Il a été demandé aux différents collaborateurs d'Embellimur de décrire l'association dans son ensemble, de leurs points de vue, avec leurs mots. Vous trouverez une version condensée de leurs textes.

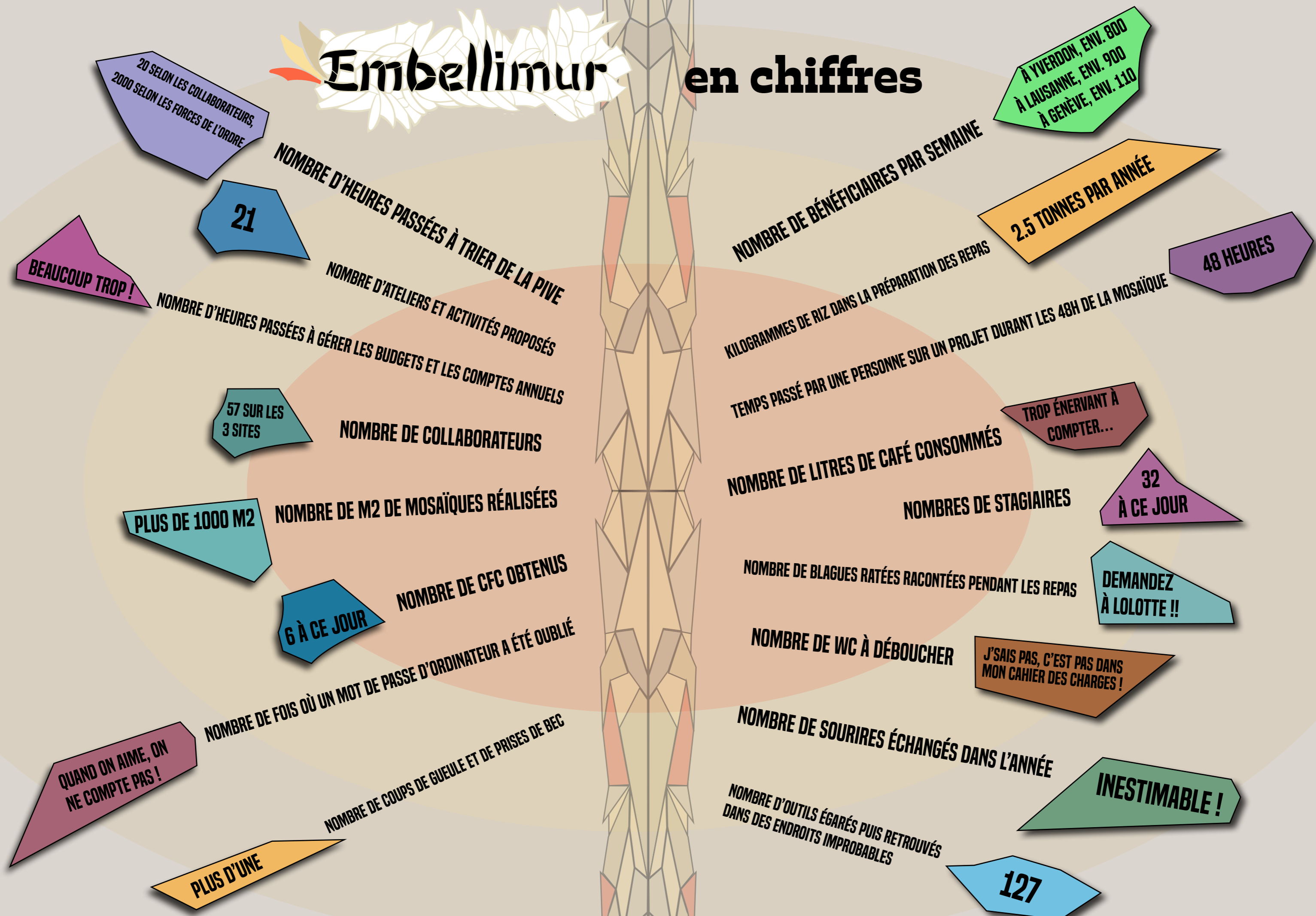
C'est un bel OVNI dans le paysage médico-socio-politico vaudois. Une aventure humaine individuelle et collective qui (re)donne du sens. Un outil de développement personnel, individuel et collectif. Une porte ouverte sur l'inconnu, un espace d'expérimentation en tout genre, une association, mon gagne-pain, une famille, un refuge, un lieu de découverte. Un adolescent en pleine mutation. Une possibilité de réunir. Des liens et un ensemble d'individus hors du commun. Des rencontres et du partage simple. L'horizontalité.

Un système solaire dans lequel gravitent mille choses. Le travail d'une vie en communauté, une pratique inconditionnelle de l'accueil, un espace dans lequel essayer des trucs, et un résultat qui tient le coup parce que c'est fait ensemble. Dans une large mesure, un endroit qui rend l'autre accessible, et qui sait faire avec des combines, des projets qui naissent de passions, et beaucoup d'impro. Pour moi, un endroit dans lequel on a pu construire ce qu'on imaginait.



Embellimur

en chiffres



Embellimur dans 15 ans ?

Les rédacteurs du journal m'ont suggéré d'écrire un texte sur ma vision du futur d'Embellimur. C'était évidemment un piège, une question tellement complexe que même Nostradamus n'en a jamais parlé. Le problème avec cette question, c'est qu'elle induit des pensées paradoxales. L'actualité du monde aurait tendance à démontrer que l'existence d'Embellimur dans le paysage des soins répond à des besoins en phase avec son temps. Et si, à juste titre, nous sommes fiers d'agir au quotidien pour essayer de rendre ce monde plus juste et plus humain, nous devons aussi constater que l'accroissement de notre structure démontre malheureusement

que les besoins ne cessent d'augmenter. D'où ce sentiment mitigé entre la satisfaction que nous soyons utiles, reconnus et, en même temps, attristés de cette réussite qui démontre, si besoin est, que notre époque génère tant de désespoir, d'injustice et d'accoutumance à l'indicible indifférence globalisée. Alors, l'avenir d'Embellimur ? Il ne peut exister sans les 15 ans d'expériences passées, mais surtout il s'écrit au présent, jour après jour, tous ensemble dans cette même volonté raisonnable d'essayer de rendre aujourd'hui plus lumineux. Que cette flamme nous anime et nous éclaire au quotidien. L'avenir comme le passé sont des miroirs déformants, seul importe ce que nous faisons aujourd'hui pour demain. Essayons de le faire au mieux, pour embellir l'avenir.

Laurent Vuilleumier Directeur d'Embellimur



Informations

YVERDON-LES-BAINS

AV. DES SPORT 42

**DU LUNDI AU VENDREDI
DE 9H À 16H**

024 426 05 45

LAUSANNE

CH. DU MARTINET 28

**DU LUNDI AU VENDREDI
DE 9H30 À 16H**

021 621 88 71

MEYRIN

CH. DU JARDIN ALPIN 2

**DU LUNDI AU JEUDI
DE 10H À 16H**

022 552 22 80

**ASSOCIATION EMBELLIMUR
SUR YOUTUBE**



✉ CONTACT@EMBELLIMUR.CH ✉

🌐 WWW.EMBELLIMUR.CH 🌐

🌐 WWW.EMBELLIMESURE.CH 🌐

**ASSOCIATION EMBELLIMUR
SUR INSTAGRAM**

